

# Jahresberichte der Einrichtungen der Stadt Friedrichshafen 2019

Stadtarchiv mit Bodenseebibliothek



# Inhalt

- |  |          |
|--|----------|
| 1. Abschluss in Zahlen / Kennzahlen      | Seite 3  |
| 2. Leistungsangebot, Projekte, Programme | Seite 13 |
| 3. Zukunftsplanung und Ausblick          | Seite 22 |
| 4. Digitalisierung                       | Seite 26 |

# 1. a) Abschluss in Zahlen / Stadtarchiv

Stadtarchiv	Berichtsjahr					Vorjahr (erst ab Jahresbericht 2020 mgl)				
	Plan		Ist		Differenz	Plan		Ist		Differenz
	EUR		EUR			EUR		EUR		
Mieten und Pachten		1.000		749	-251					
Zuwendungen, Transfererträge		0		0	0					
Sonstige Erträge		2.200		1.506	-694					
Summe Erträge		3.200		2.255	-945					
Personalaufwendungen		227.710		258.845	31.135					
Besondere Aufwendungen für Beschäftigte		100		0	-100					
gebäudebezogene Aufwendungen		1.000		0	-1.000					
Besondere Verwaltungs- und Betriebsaufwendungen		63.850		30.637	-33.213					
Zuschüsse und Zuweisungen		1.800		760	-1.040					
Sonstige Aufwendungen (hohe Positionen extra ausweisen)		17.100		13.775	-3.325					
Abschreibungen für		33.000		33.000	0 *					
Gebäude										
bewegliches Vermögen										
Innere Verrechnungen		124.990		124.990	0 *					
Summe Aufwendungen		469.550		462.008	-7.543					
Summe ErgHH		-466.350		-459.752	6.598					
Einzahlungen investiv										
Auszahlungen investiv										
Baumaßnahmen		0		0	0					
bewegliches Sachvermögen		15.000		26.690	11.690					
Zuschüsse		0		0	0					
Summe ErgHH und FinanzHH		-481.350		-486.442	-5.092					

\* Bitte beachten Sie, dass Abschreibungen und Innere Verrechnungen noch nicht verbucht wurden, daher wurden die Planzahlen angesetzt.

# 1. b) Kennzahlen / Stadtarchiv

## 1. Zuschussbedarf

a.	Ergebnishaushalt gesamt:	459.752 EUR
b.	Ergebnishaushalt ohne Abschreibungen:	426.752 EUR
c.	Ergebnishaushalt und Finanzhaushalt:	486.442 EUR
d.	Erg.-HH. gesamt bezogen auf Benutzungen	160 EUR

## 2. Kostendeckung

a.	Ergebnishaushalt gesamt:	0,49 %
b.	Ergebnishaushalt ohne Abschreibungen:	0,53 %

## 1. b) Kennzahlen / Stadtarchiv

### 3. Anteil der Einrichtung am Gesamthaushalt der Stadt

a.	Anteil der Einrichtung an den ordentl. Erträgen:	0,004 %
b.	Anteil der Einrichtung an den ordentl. Aufwendungen (ohne Innere Verrechnungen):	0,33 %

### 4. Darstellung der Finanzen einzelner Bereiche

a.	Personalausgaben für hauptberufliches Personal	258.845 EUR
b.	Gebäudeverwaltung (inkl. NK)	84.300 EUR
c.	Ergänzung und Unterhaltung von Sammlungen	28.680 EUR
d.	Einnahmen	2.255 EUR

# 1. b) Kennzahlen / Stadtarchiv

## 5. Einrichtungsspezifische Daten und Kennzahlen

a.	Nutzer/Besucher Stadtarchiv 2019:	2.873 Nutzer
b.	Besuche vor Ort:	2.132 Nutzer
c.	Schriftliche Anfragen:	558 Nutzer
d.	Telefonische Auskünfte:	183 Nutzer
e.	Aktenbestände und Bildarchiv:	890 Nutzer
f.	Archivbibliothek:	690 Nutzer
g.	Dokumentation:	369 Nutzer
h.	Ausstellungsbesucher	750 Nutzer
i.	Arbeitskreise, Vorträge etc.	1.033 Besucher
j.	Bodenseegesichtsverein	41 Nutzer
k.	Schülerinnen und Schüler	243 Nutzer
l.	Website-Besuche	3.943 Klicks

# 1. b) Kennzahlen / Stadtarchiv

## 6. Einheitliche Kennzahlen (Fünf-Jahres-Zeitraum)

a.	Öffnungszeiten:	mind. 25 h/Woche
b.	Besucher insgesamt:	2.873 Nutzertage
c.	Durchschnittliche Nutzung:	11,5 Nutzer/Tag
d.	Arbeitskreis Stadtgeschichte:	35 Teilnehmer
e.	Personal	
	Stammpersonal:	3,15 Beschäftigte
	Praktika:	3 Personen
	Ehrenamt:	6 Personen

# 1. a) Abschluss in Zahlen / Bodenseebibliothek

Bodensee-Bibliothek										
	Berichtsjahr					Vorjahr (erst ab Jahresbericht 2020 mgl)				
	Plan	EUR	Ist	EUR	Differenz EUR	Plan	EUR	Ist	EUR	Differenz EUR
Mieten und Pachten		100		0	100					
Zuwendungen, Transfererträge		1.500		1.500	0					
Sonstige Erträge		400		365	35					
Summe Erträge		2.000		1.865	135					
Personalaufwendungen		62.410		59.703	2.707					
Besondere Aufwendungen für Beschäftigte		2.800		225	2.575					
gebäudebezogene Aufwendungen		0		13.949	-13.949					
Besondere Verwaltungs- und Betriebsaufwendungen		11.900		19.619	-7.719					
Zuschüsse und Zuweisungen										
Sonstige Aufwendungen (hohe Positionen extra ausweisen)		2.750		3.849	-1.099					
Abschreibungen für		16.000		16.000	0 *					
Gebäude										
bewegliches Vermögen										
Innere Verrechnungen		59.860		59.860	0 *					
Summe Aufwendungen		155.720		173.205	-17.485					
Summe ErgHH		-153.720		-171.340	17.620					
Einzahlungen investiv										
Auszahlungen investiv										
Baumaßnahmen		0		0	0					
bewegliches Sachvermögen		14.000		6.762	7.238					
Zuschüsse		0		0	0					
Summe ErgHH und FinanzHH		-167.720		-178.102	-10.382					

\* Bitte beachten Sie, dass Abschreibungen und Innere Verrechnungen noch nicht verbucht wurden, daher wurden die Planzahlen angesetzt.



# 1. b) Kennzahlen / Bodenseebibliothek

## 1. Zuschussbedarf

a.	Ergebnishaushalt gesamt:	171.340 EUR
b.	Ergebnishaushalt ohne Abschreibungen:	155.340 EUR
c.	Ergebnishaushalt und Finanzhaushalt:	178.102 EUR
d.	Erg.-HH. gesamt bezogen auf Benutzungen	183 EUR

## 2. Kostendeckung

a.	Ergebnishaushalt gesamt:	1,08 %
b.	Ergebnishaushalt ohne Abschreibungen:	1,19 %

# 1. b) Kennzahlen / Bodenseebibliothek

## 3. Anteil der Einrichtung am Gesamthaushalt der Stadt

a.	Anteil der Einrichtung an den ordentl. Erträgen:	0,002 %
b.	Anteil der Einrichtung an den ordentl. Aufwendungen (ohne Innere Verrechnungen):	0,09 %

## 4. Darstellung der Finanzen einzelner Bereiche

a.	Personalausgaben für hauptberufliches Personal	59.703 EUR
b.	Gebäudeverwaltung (inkl. NK)	42.600 EUR
c.	Bucheinkauf	8.145 EUR
d.	Tische Lesebereich	7.034 EUR
e.	Einnahmen	1.865 EUR

# 1. b) Kennzahlen / Bodenseebibliothek

## 5. Einrichtungsspezifische Daten und Kennzahlen

a.	Gesamtbestand Medieneinheiten:	ca. 41.000 ME
b.	Historische und seltene Medieneinheiten: ca.	2.100 ME
c.	Zuwachs Medieneinheiten:	+ 433 ME
d.	ME mit Alleinbesitz im Katalog K10plus:	4.737 ME
e.	Entlehene Medieneinheiten insgesamt	584 ME
f.	Kunden mit mind. 1 Entleihung („aktive Benutzer“)	120 Kunden
g.	Website-Besuche (ohne Gesamtbereich Archiv mit Bodenseebibl.)	2.469 Klicks

# 1. b) Kennzahlen / Bodenseebibliothek

## 6. Einheitliche Kennzahlen (Fünf-Jahres-Zeitraum)

a.	Öffnungszeiten:	25 h/Woche
b.	Zuwachs systematisierte ME	+ 694 ME
c.	Neuanmeldungen:	82 Kunden
d.	Benutzung insgesamt	937 Kundenkontakte
e.	Personal	
	Stammpersonal	0,85
	Praktika berufl. Eingliederung	2 Praktika
	Praktikum Schule	1 Praktikum
	Praktikum Studium	1 Praktikum
	Ehrenamt	1 Person

## 2. Leistungsangebote des Stadtarchivs

Bereithaltung von analogen  
Daten der Stadtverwaltung

Ca. 1,5 lfd. km Archivgut: Akten,  
Karten, Pläne, Fotos, Filme

Bereithaltung von digitalen  
Daten der Stadtverwaltung

v.a. im Bildarchiv, aber auch CDs,  
DVDs, Digital Born-Daten

Bereithaltung von privaten  
Nachlässen

Zahlreiche größere, kleinere und  
Kleinstnachlässe aus dem  
kulturellen und politischen Leben



Archivmagazin Bestand Standesamt

## 2. Leistungsangebote des Stadtarchivs

Bereithaltung von  
bibliothekarischem Schriftgut  
ca. 20.000 Bücher, Zeitschriften  
und Amtsdruckbücher in der  
Archivbibliothek

Bereithaltung von  
dokumentarischen Sammlungen  
Kopierte Informationen aus  
anderen Archiven, Bibliotheken  
und sonstigen Institutionen über  
die Stadtgeschichte



Archivbibliothek: Amtsdruckschriften

## 2. Leistungsangebote des Stadtarchivs

### Präsentation der Stadtgeschichte durch Ausstellungen

Neben der für Archive üblichen „Flachware“ (Akten, Dokumente) werden zahlreiche Exponate aus der Musealen Sammlung gezeigt

### Präsentation der Stadtgeschichte durch Führungen und Vorträge

Mind. 1.783 Besucher kamen im 2019 zu den Veranstaltungen des Stadtarchivs



Archivmagazin Bestand Standesamt

## 2. Leistungsangebote des Stadtarchivs

### Arbeitskreis Stadtgeschichte

Angebot für die Bürgerinnen und Bürger der Stadt und darüber hinaus, die Geschichte der Stadt Friedrichshafen kennenzulernen

### Ausrichtung des Denkmaltags

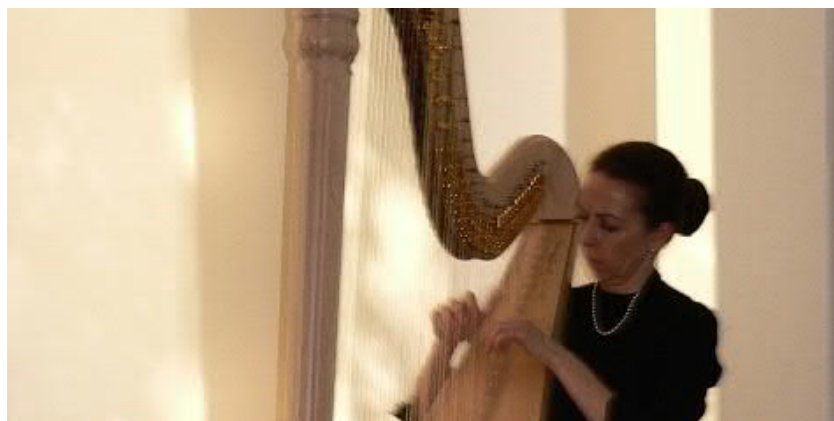
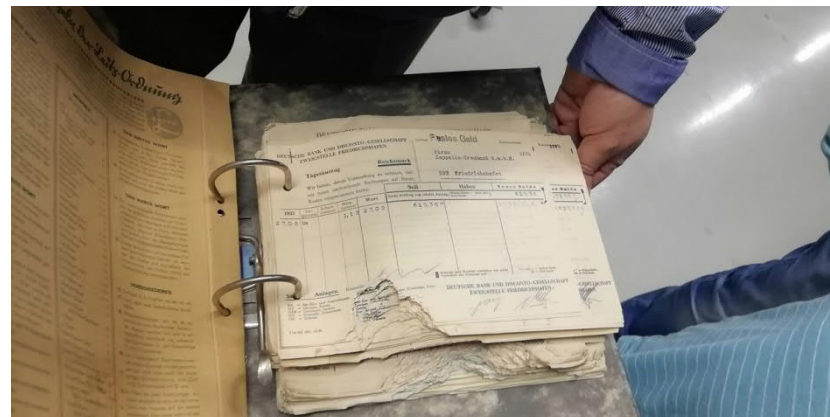
Zusammen mit der Unteren Denkmalschutzbehörde im Bauordnungsamt, Frau Bailly, bereitete das Stadtarchiv 2019 die 18. Teilnahme vor



Architekt Daniel Oberschelp erklärt bauliche Besonderheiten an der Pfarrkirche St. Petrus Canisius



# Zwischen Mäusefraß und Kirchenhaus – Öffentlichkeitsarbeit Stadtarchiv 2019



## 2. Leistungsangebot, Projekte, Programme / BoBi

### Literaturversorgung

- 41.000 Bücher, Zeitschriften u. Kleinschriften zur Vierländerregion Bodensee
- 2.100 historische und seltene Werke vom 16. bis 19. Jahrhundert
- 1.000 Bücher und Aufsätze zu Friedrichshafen



## 2. Leistungsangebot, Projekte, Programme / BoBi

### Service


- Anlaufstelle und Beratung für regionale Themen
- Kostenfreie Medienausleihe
- Buchscanner
- Thematische Literaturlisten



## 2. Leistungsangebot, Projekte, Programme / BoBi

### Kooperationen (Auswahl)

- *Medienhaus am See:*  
Gemeinsames  
Bibliothekssystem
- *Bodenseekreis:* Bibliografie FN  
im Jahrbuch *Leben am See*
- *Bodenseegesichtsverein:*  
Buchanzeigen in der  
Schriftenreihe des BGV



The screenshot shows a search interface with a header bar containing a search icon, a 'GO!' button, and three action buttons: 'Anfrage starten', 'Markieren', and 'Entfernen'. Below the header is a section titled 'Schnellsuche' (Quick Search). It includes a search input field labeled 'Suchbegriffe' and a dropdown menu labeled 'Suchort' (Search location). The dropdown menu is open, showing options: 'Medienhaus am See', 'Alle Bibliotheksorte', 'Bodensebibliothek' (highlighted with a red oval), 'Medienhaus am See', and 'Zweigstelle Fischbach'. Below the dropdown is a 'Medientyp' (Media type) section with checkboxes for 'Hörbuch' and 'Software'. At the bottom, a red instruction reads 'Bitte eingeben und GO ! klicken.' (Please enter and click GO!).

## 2. Leistungsangebot, Projekte, Programme / BoBi

### Veranstaltungen

- Vorträge zu regionalen Themen in Kooperation mit vhs-fn
- Kunstausstellungen
- Lesungen



Vortrag von Dr. Andreas Schwab: Wie kommt Friedrichshafen zu seinen Drummlins?

## 3. Zukunftsplanung und Ausblick / Stadtarchiv

### Arbeit mit Schulen

Die positive Entwicklung der beiden letzten Jahre soll gefestigt und – wenn möglich – ausgebaut werden. Schülerinnen und Schüler sind die zukünftigen Archivbenutzer, wenn es darum geht, den eigenen Standort in Geschichte und Kultur zu kennen.

### Erforschung der NS-Zeit

Im Rahmen des Begehens „75 Jahre Zerstörung der Stadt“ wurde mehrfach die Auseinandersetzung mit der NS-Zeit gewünscht. Hierzu könnten Beiträge im Jahrbuch, aber auch eine separate Ausstellung mit dazugehöriger Monographie den bürgerschaftlichen Anliegen nachkommen.

# 3. Zukunftsplanung in Zahlen – laufendes Jahr / Stadtarchiv

Zukunftsplanung in Zahlen - laufendes Jahr						
Laufendes Jahr 2020						
	Haushaltsplan 2020 gem. Beschluss GR am 29.06.	Ist zum 30.06.	Prognose /Ziel für 2020	Abweichung Prognose zu Plan	Begründung für Abweichung	
Benutzungsgebühren / Entgelte	800	461	800	0		
Zuwendungen, Transfererträge	0	0	0	0		
Sonstige Erträge	0	166	250	250		
Summe Erträge	800	628	1.050	250		
Summe Aufwendungen	334.190	136.596	160.000	-174.190		
Summe Zuschussbedarf	-333.390		-158.950	174.440		
prognostizierte Kostendeckung im ErgHH in Prozent:			0,7%			
* die Abschreibungen und Inneren Verrechnungen wurden anteilig für 6 Monate angesetzt						
Besucherzahlen gesamt		727	1.400			
Führungen gesamt		32	50			
Anzahl der Veranstaltungen analog		1	3			
Anzahl der Besucher Ausstellung / museal		241	350			

## 3. Zukunftsplanung und Ausblick / BoBi

### Literaturlisten

Ausbau thematischer Literaturlisten

### Schule

Fortsetzung auf schulische Belange zugeschnittenen Service

### Senioren

Intensivierung der Kooperation mit Senioreneinrichtungen

### Öffentlichkeitsarbeit

Ausbau der Website mit digitalen Angeboten

Erschließung von Zielgruppen (Gästeführer, PH Weingarten u.a.)

Weiterführung der naturkundlichen Vortragsreihe



### 3. Zukunftsplanung in Zahlen – laufendes Jahr/BoBi

Bodensee-Bibliothek						
Zukunftsplanung in Zahlen - laufendes Jahr						
Laufendes Jahr 2020						
	Haushaltsplan 2020 gem. Beschluss GR am 29.06.	Ist zum 30.06.	Prognose /Ziel für 2020	Abweichung Prognose zu Plan	Begründung für Abweichung	
Benutzungsgebühren / Entgelte	100	0		50	Geringere sonst. Einnahmen wegen Corona- -50 bedingtem Rückgang der Benutzungen	
Zuwendungen, Transfererträge	1.500	0		0	Der Zuschuss des BGV unterliegt Zweckbindung für Buchpflege. Die Mittel für Buchpflege sind 2020 wg. der Haushaltskürzung nicht verfügbar. Die Veränderung der Zweckbindung des BGV- Zuschusses ist beantragt.	
Sonstige Erträge	200	147		180	Geringere Säumnisgebühren und Fernleiherstattung wegen Corona-bedingtem -20 Rückgang der Benutzungen	
<b>Summe Erträge</b>	<b>1.800</b>	<b>147</b>		<b>230</b>	<b>-1.570</b>	
<b>Summe Aufwendungen</b>	<b>84.410</b>	<b>39.134</b>		<b>84.500</b>	Kündigungen von Zeitschriftenabos und Mitgliedschaften sowie Aufschub von Buchpflege ermöglichen die Anpassung an die Vorgaben 90 vom 29.06.	
<b>Summe Zuschussbedarf</b>	<b>-82.610</b>			<b>-84.270</b>	<b>-1.660</b>	
<b>prognostizierte Kostendeckung im ErgHH in Prozent:</b>				<b>0,3%</b>		
* die Abschreibungen und Inneren Verrechnungen wurden anteilig für 6 Monate angesetzt						
<b>Benutzungen gesamt</b>			<b>280</b>	<b>500</b>		
Neuanmeldungen			18	30	Wegen eingeschränkter Gruppenveranstaltungen weniger Neuanmeldungen erwartet	
Anzahl der Veranstaltungen analog			0	1		
Beschaffung von Medieneinheiten			130	200	Gekürzte Mittel zum Erwerb	

## 4. Digitalisierung / Stadtarchiv

### Ausbau der Digitalisierung

Die Übernahme von digitalen Datenträgern und Dateien muss für die Zukunft gesichert werden – die Einbindung einer fachgerechten digitalen Umgebung, z.B. das „Digitale Magazin“ (DIMAG) des Landesarchivs Baden-Württemberg, muss hier Abhilfe schaffen

Finanzielle Auswirkungen: ca. 19.000-25.000 € jährlich

Die Einbindung einer Fachkraft „Technische/r Archivar/in“ ist parallel zum Ausbau der Digitalisierung weiterhin erforderlich.

## 4. Digitalisierung / Bodenseebibliothek

### Städtische Website

Downloadbereich für Literaturlisten und andere Dokumente  
*(keine externen Kosten)*

### Anreicherung von Bibliothekskatalogen mit Volltexten

Digitalisierung von Inhaltsverzeichnissen und Inhaltsangaben  
*(keine externen Kosten)*

### Buchscanner (vorhanden)

Herstellung hochwertiger Digitalisate durch interne und externe  
Benutzung  
*(jährliche Lizenz- und Wartungskosten: 1.700 €)*

Vielen Dank!



Stadt Friedrichshafen  
Amt für Erwachsenenbildung und  
Stadtgeschichte  
Stadtarchiv mit Bodenseebibliothek  
Katharinenstr. 55, 88045 Friedrichshafen  
Telefon +49 7541 209-150  
Telefax +49 7541 203-88842  
[stadtarchiv@friedrichshafen.de](mailto:stadtarchiv@friedrichshafen.de)  
[www.friedrichshafen.de](http://www.friedrichshafen.de)



Alle Angaben ohne Gewähr.  
Stand 07/2020